

РАССМОТРЕН
на общем собрании
работников МДОАУ № 22
Протокол № 4
от 08 апреля 2024г.

С.А. Красникова

ОТЧЕТ
О РЕЗУЛЬТАТАХ САМООБСЛЕДОВАНИЯ
муниципального дошкольного образовательного
автономного учреждения
«Детский сад № 22» г. Оренбурга
за 2023 год.

СОДЕРЖАНИЕ

| | | стр. |
|-------|--|------|
| | Информационная справка | 3 |
| 1 | АНАЛИТИЧЕСКАЯ ЧАСТЬ..... | 4 |
| 1.1. | Оценка образовательной деятельности..... | 4 |
| 1.2. | Оценка системы управления организации..... | 8 |
| 1.3. | Оценка содержания и качества подготовки обучающихся..... | 10 |
| 1.4. | Оценка организации учебного процесса..... | 13 |
| 1.5. | Оценка востребованности выпускников..... | 16 |
| 1.6. | Оценка качества кадрового обеспечения..... | 16 |
| 1.7. | Оценка качества учебно-методического обеспечения..... | 20 |
| 1.8. | Оценка качества библиотечно-информационного обеспечения..... | 21 |
| 1.9. | Оценка материально-технической базы..... | 22 |
| 1.10. | Оценка функционирования внутренней системы оценки качества образования..... | 28 |
| 2 | РЕЗУЛЬТАТЫ АНАЛИЗА ПОКАЗАТЕЛЕЙ ДЕЯТЕЛЬНОСТИ ОРГАНИЗАЦИИ, ПОДЛЕЖАЩЕЙ САМООБСЛЕДОВАНИЮ | 30 |

Информационная справка

| | |
|--|---|
| Наименование образовательной организации | Муниципальное дошкольное образовательное автономное учреждение «Детский сад № 22» |
| Руководитель | Светлана Анатольевна Красникова |
| Адрес организации | 460023, Оренбургская область, город Оренбург, улица Турбинная, 21 |
| Телефон | 8 (3532)402-402 |
| Адрес электронной почты | sad22orenburg@mail.ru |
| Учредитель | Учредитель: муниципальное образование «город Оренбург», функции и полномочия Учредителя осуществляет Администрация города Оренбурга в лице Управления образования администрации города Оренбурга. |
| Дата создания | 01.06.1953 г. |
| Лицензия | от 02.06.2021г. № 56-75 |

МДОАУ № 22 представляет собой двухэтажное здание площадью 1465,2 кв. м., расположенного в жилом районе г. Оренбурга.

Территория благоустроена и озеленена, разбиты клумбы, цветники, мини-огород, оборудована экологическая тропа, зона ПДД.

Цель деятельности МДОАУ № 22 – осуществление образовательной деятельности через проектирование социальных ситуаций развития ребенка и развивающей предметно-пространственной среды, обеспечивающих позитивную социализацию, мотивацию и поддержку индивидуальности обучающихся через общение, игру, познавательно-исследовательскую деятельность и другие формы детской активности в процессе реализации образовательных программ дошкольного образования.

Предметом деятельности МДОАУ № 22 является формирование общей культуры, развитие физических, интеллектуальных, нравственных, эстетических и личностных качеств, формирование предпосылок учебной деятельности, сохранение и укрепление здоровья воспитанников.

Режим работы МДОАУ № 22: рабочая неделя - пятидневная, с понедельника по пятницу. Группы функционируют в режиме полного дня – 12 часового пребывания детей с 7.00 до 19.00. Выходные дни – суббота, воскресенье, государственные праздники РФ.

1. АНАЛИТИЧЕСКАЯ ЧАСТЬ

1.1. Оценка образовательной деятельности

Муниципальное дошкольное образовательное автономное учреждение «Детский сад № 22» (далее - МДОАУ № 22) действует на основании Устава. Организация оказывает образовательные услуги на основании лицензии на осуществление образовательной деятельности № 56-75 выданной 02 июня 2021г. министерством образования Оренбургской области.

Образовательная деятельность в Учреждении в 2023 году была организована в соответствии с Федеральным законом от 29.12.2012 № 273-ФЗ «Об образовании в Российской Федерации», Федеральным государственным образовательным стандартом дошкольного образования (далее – ФГОС ДО), а с 01.09.2023 г – Федеральной образовательной программой дошкольного образования (принятой приказом Министерства просвещения Российской Федерации от 25.11.2022 г. N 1028) и Федеральной адаптированной образовательной программой дошкольного образования (утвержденной приказом Минпросвещения России от 24 ноября 2022 г. № 1022).

Для оптимальной организации образовательной деятельности по основным ее направлениям в муниципальном дошкольном образовательном автономном учреждении «Детский сад № 22» разработаны и реализуются локальные акты, в том числе:

- Правила приема на обучение по образовательным программам дошкольного образования МДОАУ № 22;
- Положение о режиме занятий обучающихся МДОАУ № 22;
- Порядок и основания перевода, отчисления и восстановления обучающихся МДОАУ № 22;
- Порядок оформления возникновения, приостановления и прекращения отношений между МДОАУ № 22 и (или) родителями (законными представителями) несовершеннолетних обучающихся.

Формы, периодичность и порядок текущего контроля успеваемости и промежуточной аттестации в организации не предусмотрены.

Образовательная деятельность в организации осуществляется в группах общеразвивающей направленности (4 единицы) и в группе компенсирующей направленности(1 единица).

Мощность МДОАУ № 22:

- проектная 120 детей/ фактическая 136 детей (на 01.01.2023г.), 129 детей (на 31.12.2023 г.).

- комплектование групп:

На 01.01.2023г. в детском саду функционировало 5 групп: 4 группы общеразвивающей направленности и одна группа компенсирующей направленности для детей 3-7 лет.

| № п/п | Возрастная группа | Количество обучающихся |
|-------|-------------------|------------------------|
|-------|-------------------|------------------------|

| | | |
|--------|---|-----|
| 1 | Группа общеразвивающей направленности для детей 3-4 лет | 23 |
| 2 | Группа общеразвивающей направленности для детей 4-5 лет | 34 |
| 3 | Группа общеразвивающей направленности для детей 5-6 лет | 31 |
| 4 | Группа общеразвивающей направленности для детей 6-7 лет | 37 |
| 5 | Группа компенсирующей направленности для детей 3-7 лет | 11 |
| ИТОГО: | | 136 |

На 31.12.2023 г. в детском саду функционировало также 5 групп:

| № п/п | Возрастная группа | Количество обучающихся |
|--------|---|------------------------|
| 1 | Группа общеразвивающей направленности для детей 3-4 лет | 26 |
| 2 | Группа общеразвивающей направленности для детей 4-5 лет | 24 |
| 3 | Группа общеразвивающей направленности для детей 5-6 лет | 35 |
| 4 | Группа общеразвивающей направленности для детей 6-7 лет | 31 |
| 5 | Группа компенсирующей направленности для детей 3-7 лет | 13 |
| ИТОГО: | | 129 |

Образовательный процесс в ДОО осуществляется в соответствии с образовательной программой дошкольного образования МДОАУ № 22, разработанной в соответствии с Федеральным государственным образовательным стандартом дошкольного образования (утвержденным приказом Министерства образования и науки РФ от 17.10.2013 № 1155, в редакции приказа Минпросвещения России от 08.11.2022 г. № 955) и Федеральной образовательной программой дошкольного образования (принятой приказом Министерства просвещения Российской Федерации от 25.11.2022 г. N 1028), а также адаптированной образовательной программой дошкольного образования МДОАУ № 22 для детей с задержкой психического развития и опорно-двигательного аппарата, разработанной в соответствии с Федеральным государственным образовательным стандартом дошкольного образования (утвержденным приказом Министерства образования и науки РФ от 17.10.2013 № 1155, в редакции приказа Минпросвещения России от 08.11.2022 г. № 955) и Федеральной адаптированной образовательной программой дошкольного образования

(утверждена приказом Минпросвещения России от 24 ноября 2022 г. № 1022).

Для выполнения требований норм Федерального закона от 24.09.2022 № 371-ФЗ в Учреждении до 01.09.2023 года были проведены организационные мероприятия по внедрению ФОП ДО в соответствии с утвержденной дорожной картой. Для этого была создана рабочая группа в составе заведующего, заместителя заведующего по ВО и МР, воспитателей.

Образовательная деятельность осуществляется в МДОАУ № 22 на государственном языке Российской Федерации – русском.

Образовательная программа дошкольного образования направлена на разностороннее развитие детей дошкольного возраста с учетом их возрастных, индивидуальных особенностей, в том числе, достижение детьми дошкольного возраста уровня развития, необходимого и достаточного для успешного освоения ими образовательных программ начального общего образования на основе индивидуализации образовательного процесса в специфических для детей дошкольного возраста видах деятельности.

Программа обеспечивает развитие личности ребенка-дошкольника в возрасте от 3 до 7 лет в различных видах общения и деятельности с учетом возрастных, индивидуальных психологических и возрастных особенностей. Программа направлена на:

- создание условий развития ребенка, способствующих позитивной социализации, личностного развития, развития инициативы и творческого потенциала на основе сотрудничества со взрослыми и сверстниками и адекватным возрасту видам деятельности;
- на создание образовательной развивающей среды, представляющей собой систему условий, способствующих успешной социализации и индивидуализации ребенка-дошкольника.

Часть образовательной программы, формируемая участниками образовательных отношений, разрабатывалась на основе проведенного опроса родителей и поэтому учитывает образовательные потребности, мотивы и интересы детей-дошкольников, их семей и членов педагогического коллектива и представлена программами, разработанными коллективом педагогов самостоятельно: «Учимся общаться», «Танцующие сказки».

Адаптированная образовательная программа дошкольного образования ориентирована на формирование и развитие личности воспитанников и учитывает особенности организации работы с дошкольниками со сложной структурой дефекта. Содержание адаптированной программы соответствует основным положениям возрастной и специальной психологии, дошкольной и специальной педагогики и выстроено по принципу развивающего образования, целью которого является развитие ребенка-инвалида и обеспечивает единство развивающих и коррекционных целей и задач. Данная программа реализуется в группе компенсирующей направленности для детей 3-7 лет и разработана самостоятельно на основе следующих программ и методических пособий:

- «Специальное образование дошкольников с ДЦП» Учебно-методическое пособие. Смирновой И.А.;
- «Цветик-семицветик». Программа психолого-педагогических занятий для дошкольников 5-6, 6-7 лет Куражевой Н.Ю.
- Учебно-методическое пособие «Волшебство в песочнице» Конаныхиной Е.Ю.
- Программа «Азбука общения: Развитие личности ребенка, навыков общения со взрослыми и сверстниками», Шипицыной Л.М., Вороновой А., Заширинской О.В.
- Учебно-методическое пособие Технологии обучения и воспитания детей с нарушениями опорно-двигательного аппарата Левченко И.Ю., Приходько О.Г.
- Учебно-методическое пособие «Логопедическая диагностика, коррекция и профилактика нарушений речи у дошкольников с ДЦП» Смирновой И.А.
- Обучение и коррекция развития дошкольников с нарушением движений. Методическое пособие под ред. Л.М. Шипицыной.

Муниципальное дошкольное образовательное автономное учреждение «Детский сад № 22» осуществляет образовательную деятельность с детьми-инвалидами, численность которых составила на 01.01.2023 г - 11 детей, а на 31.12.2023 г. - 13 детей.

Образовательная деятельность осуществляется по адаптированным образовательным программам, разработанным в соответствии с индивидуальными программами реабилитации инвалидов, выданными федеральными государственными учреждениями медико-социальной экспертизы и определяющими степени ограничения инвалида. В разработке Программ принимают участие воспитатели группы компенсирующей направленности для детей 3-7 лет и специалисты детского сада.

Организация учебного процесса в МДОАУ № 22 осуществляется с учетом возрастных и индивидуальных особенностей обучающихся, специфики их образовательных потребностей и интересов и реализуется на занятиях, в ходе режимных моментов, в совместной деятельности детей с педагогами, самостоятельной деятельности детей в различных видах детской деятельности, в процессе взаимодействия с семьями воспитанников.

Содержание и организацию воспитательной работы в МДОАУ № 22 определяет Рабочая программа воспитания (далее Программа воспитания), которая является неотъемлемым компонентом реализуемой образовательной программы дошкольного образования МДОАУ № 22.

С 01.09.2023 воспитательный процесс в Учреждении реализуется в соответствии с Федеральной программой воспитания. В связи с этим в Программу развития Учреждения внесены изменения.

Воспитательная работа Учреждения предусматривает приобщение детей к российским традиционным духовным ценностям, включая культурные ценности Оренбургской области, правилам и нормам поведения в российском обществе.

Общие задачи воспитания в Учреждении и направления воспитания были выбраны в соответствии с Федеральной Программой воспитания.

Программа Воспитания учитывает вид МДОАУ, контингент воспитанников, условия, существующие в образовательном учреждении, индивидуальные особенности, интересы, потребности воспитанников и их семей, традиции коллектива.

Одним из основных направлений физкультурно-оздоровительной работы является создание оптимальных условий для двигательной активности детей, формирование у них необходимых двигательных умений и навыков, а также воспитание положительного отношения к здоровому образу жизни. В групповых помещениях созданы физкультурно-оздоровительные уголки. Функционирует спортивная площадка для организации двигательной активности на прогулке. Результаты мониторинга физического развития детей выявили положительную динамику.

В целях повышения информационной открытости МДОАУ № 22 и информирования родителей (законных представителей) воспитанников о деятельности образовательного учреждения в 2023 году была продолжена работа по наполнению официального сайта МДОАУ, который поменял свой адрес. Продолжили функционирование официальные страницы МДОАУ № 22 в социальных сетях: в «Вконтакте», в «Одноклассниках».

В текущем учебном году особое внимание уделялось апробированию новых форм взаимодействия с родителями (законными представителями) обучающихся с целью дальнейшего построения эффективной системы, привлечению их к совместным мероприятиям: родительский клуб «Мы вместе», электронный почтовый ящик и т.д.

Вывод: Учреждение функционирует в соответствии с нормативными документами в сфере образования Российской Федерации. Образовательная деятельность в Учреждении организована в соответствии с основными направлениями социально-экономического развития Российской Федерации, государственной политики в сфере образования, в условиях реализации федерального государственного образовательного стандарта дошкольного образования. Образовательная деятельность реализуется через организацию различных видов детской деятельности (игровой, двигательной, познавательно-исследовательской, коммуникативной, продуктивной, музыкально-художественной, трудовой, а также чтения художественной литературы) или их интеграцию с использованием разнообразных форм и методов работы, выбор которых осуществляется педагогами самостоятельно в зависимости от контингента детей, уровня освоения ОП ДО и решения конкретных образовательных задач.

1.2 Оценка системы управления организации

Управление муниципальным дошкольным образовательным автономным учреждением «Детский сад №22» осуществляется в соответствии с Федеральным законом «Об образовании в Российской

Федерации» от 29.12.2012г. № 273-ФЗ, Уставом МДОАУ и локальными актами, перечисленными выше.

Управление в муниципальном дошкольном образовательном автономном учреждении «Детский сад № 22» строится на основе принципов единоначалия и коллегиальности. Единоличным исполнительным органом является заведующий, который осуществляет текущее управление образовательной организацией, в пределах своей компетенции принимает единоличные решения и назначается приказом Управления образования администрации г. Оренбурга. В образовательной организации сформированы коллегиальные органы управления, к которым относятся: Общее собрание работников МДОАУ № 22, Педагогический совет, Наблюдательный совет.

Структура, порядок формирования, срок полномочий и компетенция органов управления дошкольной образовательной организацией, порядок принятия ими решений и выступления от имени дошкольной образовательной организации установлены Уставом МДОАУ № 22 в соответствии с законодательством Российской Федерации.

Важным в системе управления МДОАУ № 22 является создание механизма, обеспечивающего включение всех участников педагогического процесса в управление. Все звенья управленческой структуры связаны между собой, между ними существует разделение полномочий и ответственности.

Управление Учреждением строится на основе новых технологий управления, с учетом новой образовательной политики, которая направлена на выстраивание равноправных отношений между различными уровнями образовательной структуры.

За отчетный период были проведены заседания Общего собрания работников по различным темам: принятие образовательной программы дошкольного образования МДОАУ № 22 разработанной в соответствии с ФООП ДО, адаптированной образовательной программы дошкольного образования МДОАУ № 22 разработанной в соответствии с ФАООП ДО, внесение корректировки в образовательные программы, разработанные с учетом индивидуальных программ реабилитации или абилитации детей-инвалидов, обсуждение и утверждение кандидатур работников детского сада на награждение благодарностью управления образования города Оренбурга, выполнение Соглашения по охране труда за 2023, итоги работы Учреждения за 2023 г., принятие локальных документов, обсуждение самоанализа деятельности Учреждения, итоги подготовки детского сада к летнему, к осенне-зимнему периоду, к приемке.

При принятии локальных актов, затрагивающих права и интересы работников МДОАУ № 22 учитывается мнение первичной профсоюзной организации МДОАУ № 22.

В детском саду организовано взаимодействие с семьями воспитанников, что обеспечивает учет мнения родителей (законных представителей) обучающихся при принятии Учреждением локальных нормативных актов, затрагивающие их права и интересы. Родительский

комитет имеет право вносить предложения, направленные на улучшение работы Учреждения, в любые органы управления, заведующему Учреждения и Учредителю, согласовывает локальные нормативные акты Учреждения, регламентирующих организацию образовательного процесса.

В 2023 году начали апробацию автоматизированной системы электронного документооборота (АСЭД), платформу «Цифровое образование Оренбуржья».

Вывод: Структура и система управления соответствуют специфике Учреждения. В Учреждении реализуется возможность участия в управлении всех участников образовательного процесса. По итогам 2023 года система управления Учреждения оценивается как эффективная, позволяющая учесть мнение работников и всех участников образовательных отношений. В следующем году изменение системы управления не планируется.

1.3 Оценка содержания и качества подготовки обучающихся

В 2023 году анализ динамики усвоения программного материала обучающимися осуществлялся посредством проведения педагогической диагностики уровня развития детей (далее – педагогическая диагностика), направленной на изучение ребенка для познания его индивидуальности и понимания мотивов его поступков, видение резервов личностного развития.

Основными особенностями педагогической диагностики являлись:

- 1) Опора на реальные достижения ребенка, проявляющиеся в его повседневной активности и деятельности в естественной среде (в играх, в процессе свободной и организованной образовательной деятельности, в ходе режимных моментов).
- 2) Комплексный подход к диагностике развития обучающихся, при котором учитываются, с одной стороны, экспертные оценки различных специалистов (воспитателей, музыкального руководителя, педагога психолога, учителя дефектолога, при необходимости – медицинского работника), а с другой – данные анкетирования родителей воспитанников.
- 3) Соотнесенность программных задач развития детей с системой оценочных параметров.
- 4) Наличие четких критериев для оценивания по параметрам, характеризующим важные этапы развития на каждом возрастном этапе.
- 5) Учет в оценочных показателях зоны ближайшего развития ребенка.

Соблюдалась следующая периодичность проведения педагогической диагностики: в группах общеразвивающей направленности 1 раз в год (2-ая неделя мая), в группе компенсирующей направленности для детей 3-7 лет - 3 раза в год (вводная - 1-2 неделя сентября; промежуточная – 3-я неделя января; итоговая – 2-ая неделя мая). Такая периодичность обеспечивает возможность оценки динамики достижений детей, сбалансированность методов, не приводит к переутомлению обучающихся и не нарушает ход образовательного процесса. В основе педагогической диагностики лежат

уровни усвоения программы в соответствии с возрастными показателями, которые прописаны в образовательной программе дошкольного образования, в адаптированной образовательной программе дошкольного образования.

Проведение педагогической диагностики включает в себя следующий алгоритм:

- наблюдение за обучающимися;
- регистрацию полученных данных в диагностические карты;
- анализ полученных данных и оформление их в отчет о проведении диагностики уровня развития обучающихся.

Разработанные для каждой возрастной группы диагностические карты освоения образовательных программ дошкольного образования включают в себя анализ уровня развития целевых ориентиров детского развития и качества освоения образовательных областей по всем направлениям.

Сбор информации основан на использовании методик посредством систематических наблюдений, организации специальной игровой деятельности, получения ответов на поставленные задачи через педагогические ситуации, анализа продуктов детской деятельности, бесед с родителями.

| Качество освоения образовательных областей в группах общеразвивающей направленности | Сформировано | | Частично сформировано | | Не сформировано | | Итого | |
|---|--------------|-----|-----------------------|-----|-----------------|-----|--------|-----|
| | Кол-во | % | Кол-во | % | Кол-во | % | Кол-во | % |
| | | | | | | | | |
| | 83 | 61% | 38 | 28% | 15 | 11% | 136 | 89% |

Одним из показателей качества воспитательно-образовательного процесса является формирование у дошкольников предпосылок к учебной деятельности. В рамках преемственности между детским садом и школой в мае 2023 года воспитателями и педагогом-психологом проводилось обследование воспитанников подготовительной к школе группы на предмет оценки сформированности предпосылок к учебной деятельности из списочного состава 36 ребенка, участвовало 29 детей. Целью данного мониторинга было определение стартовых возможностей будущих первоклассников в сформированности предпосылок к продуктивной учебной деятельности: возможность работать в соответствии с фронтальной инструкцией (удержание алгоритма деятельности), умение самостоятельно действовать по образцу и осуществлять контроль, обладать определенным уровнем работоспособности, а также вовремя остановиться в выполнении того или иного задания и переключиться на выполнение следующего, возможностей распределения и переключения внимания, работоспособности, темпа, целенаправленности деятельности и самоконтроля. По результатам

выполнения диагностических заданий были выявлены следующие уровни готовности ребенка к школе: высокий уровень - 6 детей (21%), хороший - 8 детей (28%), средний - 14 детей (48%), низкий - 1 ребенок (3%).

На основании анализа полученных результатов были выявлены следующие проблемные зоны:

- низкий уровень сформированности умения работать самостоятельно в режиме фронтальной инструкции (предпосылки формирования регулятивных и коммуникативных УУД);
- недостаточный уровень сформированности умений воспринимать и удерживать учебную задачу (предпосылки формирования регулятивных УУД);
- несформированность самоконтроля своих действий по инструкции и результатов деятельности по образцу (предпосылки формирования регулятивных УУД);
- недостаточный уровень сформированности умения осуществлять звукобуквенный анализ и синтез (предпосылки формирования познавательных УУД).

Результаты диагностики психологической готовности к школьному обучению у выпускников ДОУ



Для формирования у детей мотивов учения и внутренней позиции школьника педагогам и родителям детей старшего дошкольного возраста было рекомендовано строить работу в трех основных направлениях:

- способствовать формированию у детей правильных представлений о школе и учении;
- способствовать формированию положительного эмоционального отношения к школе;
- способствовать формированию опыта учебной деятельности.

В группе общеразвивающей направленности для детей 3-4 лет отмечалась быстрая адаптация. Дети чувствуют себя раскованно, легко идут на контакты друг с другом и со взрослыми, хорошо кушают, спят, легко расстаются с родителями – все это показатели успешной адаптации.

Проведением коррекционной работы в группе компенсирующей направленности для детей 3-7 лет занимаются педагог - психолог и учитель-дефектолог. В их задачу входит устранение и коррекция речевых нарушений, ранняя диагностика и протекторика тяжелой речевой патологии и отклонений в психическом здоровье детей, оформление документов на ПМПк, диагностика готовности детей группы компенсирующей направленности к школе, а также консультационная помощь педагогам и родителям. В течение 2023 года проводилась коррекционная работа с детьми по адаптированной образовательной программе дошкольного образования, адаптированным образовательным программам, разработанным в соответствии с индивидуальными программами реабилитации и абилитации инвалидов, данная работа показала следующие результаты: начало года 42%, середина года 44%, конец года 48%.

Работа по реализации образовательной программы и адаптированной образовательной программы будет продолжена в 2024 году, и итоговый уровень освоения обучающимися образовательных программ дошкольного образования за 2023-2024 учебный год будет определен в мае 2024 года.

Вывод: анализ полученных данных свидетельствует о положительной динамике, означающей, что работа, проведенная с детьми в течение года, была построена правильно и велась систематически. Деятельность детского сада соответствует требованиям законодательства, имеет достаточную инфраструктуру, достаточный образовательный ценз педагогических работников, которые позволяют реализовывать ОП ДО в полном объеме в соответствии с ФОП ДО и ФГОС ДО.

В целях повышения качества освоения программного материала принято решение обратить внимание на качество организации индивидуальной работы с детьми.

1.4 Оценка организации учебного процесса

В основе образовательного процесса в Учреждении лежит взаимодействие педагогических работников, администрации и родителей. Основными участниками образовательного процесса являются дети, родители, педагоги.

Учебный процесс в МДОАУ № 22 осуществлялся строго в соответствии с режимом дня и расписанием занятий.

В режиме дня на организацию учебного процесса выделялось определенное время в первой и во второй половине дня. Предельная недельная и годовая учебная нагрузка на одного обучающегося устанавливалась в соответствии с требованиями СанПиН 2.4.3648-20, учитывая возрастные и психофизические способности ребенка, а также в

соответствии с образовательной программой дошкольного образования, адаптированной программой дошкольного образования, адаптированных программ, разработанных в соответствии с индивидуальными программами реабилитации или абилитации ребенка – инвалида. Единицей измерения учебного времени и основной формой организации учебного процесса являлась образовательная деятельность (занятие), которая проводилась в соответствии с расписанием.

Соблюдался максимально допустимый объем дневной суммарной образовательной нагрузки для детей групп общеразвивающей направленности, не более:

- от 3 до 4 лет – 30 минут;
- от 4 до 5 лет – 40 минут;
- от 5 до 6 лет – 50 мин или 75 мин. при организации 1 занятия после дневного сна;
- от 6 до 7 лет – 90 мин.

В группе компенсирующей направленности для детей 3-7 лет также соблюдался максимально допустимый объем образовательной нагрузки 40 минут, 50 минут и 1,5 часа соответственно, но с учетом здоровья детей при постоянном контроле со стороны медицинского работника. Во второй половине дня продолжительность образовательной нагрузки составляла для детей 5-6 лет - 25 минут соответственно.

Занятия для всех возрастных групп начинаются не ранее 8.00 и заканчиваются не позже 17.00.

Во время занятий педагогические работники проводят комплекс физкультурных минуток, гимнастики для глаз, обеспечивается контроль за осанкой.

Продолжительность перерывов между занятиями для всех возрастов составляет не менее 10 мин.

Учебная деятельность, требующая повышенной познавательной активности и умственного напряжения детей, проводилась в первую половину дня в соответствии с расписанием. Максимальная нагрузка во вторник, среду.

Для сохранения и укрепления здоровья обучающихся при реализации учебного процесса, а также для повышения эффективности используемых форм работы с детьми, педагогами используются современные технологии: здоровьесберегающие технологии; технологии личностно-ориентированного взаимодействия – направленные на необходимость распознавания индивидуальных особенностей каждого ребенка, акцент делается на их потребности, склонности, способности, интересы, темп развития; технологии проблемного обучения; технологии диалогового обучения; технологии развивающего и проектного обучения; особое внимание уделялось информационно-коммуникативным технологиям, направленным на формирование у воспитанников элементарных умений и навыков работы с

информацией, ориентации в информационных потоках, расширение кругозора.

В МДОАУ № 22 создана современная, эстетически привлекательная предметно-пространственная развивающая образовательная среда, активно используются инновационные методы, средства и формы дошкольного образования, созданы комфортные условия для прогулок детей развития двигательной активности на свежем воздухе. В ДОУ обеспечивается атмосфера благоприятного микроклимата, психологической комфортности в детском коллективе, педагоги создают условия для эмоционального, социального, физического, интеллектуального и творческого развития каждого ребёнка, формирования личностных качеств согласно индивидуальным особенностям и потенциальным возможностям.

Также, с целью сохранения и укрепления физического и психического здоровья детей с учетом их индивидуальных особенностей, удовлетворения потребностей растущего организма в отдыхе, творческой деятельности и движении в МДОАУ №22 реализуется план летней оздоровительной работы, в котором отражены: организационно-управленческая деятельность, организация физкультурно-оздоровительной и спортивно-массовой работы, организация образовательного процесса, организация системы просветительской и методической работы с участниками образовательного процесса, организация внутреннего контроля и административно-хозяйственной деятельности. Перед началом летнего оздоровительного периода всегда проводится анализ готовности прогулочных и спортивного участков, анализ готовности выносного оборудования; со всеми сотрудниками учреждения проводятся соответствующие инструктажи по охране труда и пожарной безопасности, с педагогическим персоналом инструктажи по обеспечению безопасного пребывания обучающихся на территории учреждения, своевременно была организована обработка территории ДОУ от кровососущих насекомых, проводился покос травы, полив зеленых насаждений. Утренний прием детей и зарядка (при благоприятных погодных условиях) проводились на свежем воздухе, акцент был сделан на увеличении времени пребывания обучающихся на свежем воздухе, на повышении двигательной активности детей через подвижные игры, музыкально-спортивные развлечения, которые проводились отдельно в каждой возрастной группе.

Со всеми документами, касающимися учебного процесса в ДОУ можно ознакомиться на сайте МДОАУ №22 – <https://ds22-orenburg-r56.gosweb.gosuslugi.ru> и на информационном стенде ДОУ.

Педагогическое образование и информирование родителей (законных представителей) обучающихся осуществляется как традиционными методами через информационные стенды, беседы, консультации, так и с помощью современных средств информации (сайт МДОАУ № 22, электронная почта, мессенджеры, официальные страницы ДОУ в ВКонтакте и Одноклассниках).

С семьями воспитанников регулярно проводятся групповые и

индивидуальные консультации воспитателями и специалистами ДОУ-педагогом-психологом, учителем-дефектологом. Для получения обратной связи об удовлетворенности родителями условиями, созданными в ДОУ, организовано анкетирование родителей, практикуется экспресс – опрос, и опрос в Google форме.

Вывод: учебный процесс в МДОАУ № 22 организован в соответствии с требованиями, предъявляемыми законодательством к дошкольному образованию и направлен на сохранение и укрепление здоровья обучающихся, предоставление равных возможностей для их полноценного развития и подготовки к дальнейшей учебной деятельности и жизни в современных условиях.

1.5 Оценка востребованности выпускников

Основная масса выпускников является учениками МОАУ «СОШ № 4» и МОАУ «Средняя общеобразовательная школа с углубленным изучением немецкого языка № 61 имени А.И. Морозова».

Выпускники МДОАУ № 22 легко перешли в условия новой жизненной ситуации, быстро адаптировались в школе, успешно осваивают школьную программу, у них достаточно сформирована учебно-познавательная мотивация, дети проявляют желание учиться и узнавать новое. У выпускников достаточно сформирована интеллектуальная сфера, они умеют анализировать, сравнивать, обобщать, рассуждать, классифицировать, у них развита способность осознанно воспринимать новую для них информацию. Достаточно развита мелкая моторика рук, творческое воображение, логическое мышление.

Вывод: при поступлении в школу воспитанники МДОАУ №22 социально адаптированы, соответствуют социально-нормативным возрастным характеристикам возможных достижений ребенка в соответствии с ФГОС ДО, что говорит о хорошей оценке востребованности выпускников. Необходимо продолжить работу по развитию эмоционально-волевой сферы, развития зрительно-моторной координации, понятийного и логического мышления образовательной работе с детьми дошкольного возраста.

1.6 Оценка качества кадрового обеспечения

В МДОАУ № 22 работает стабильный творческий профессиональный педагогический коллектив. В 2023 г. детский сад был укомплектован педагогами на 77% согласно штатному расписанию. Имеются 2 вакансии воспитателя. Общее количество работников образовательной организации 29 человек. Педагогический коллектив составляет 10 человек, из них 7 воспитателей и 3 специалиста.

Укомплектованность МДОАУ №22 кадрами

| Перечень кадровых работников | По штатному расписанию | Фактический состав | Показатель укомплектованности(%) |
|---------------------------------|------------------------|--------------------|----------------------------------|
| Руководящие | 3.0 | 3 | 100% |
| Педагогические: | | | |
| Воспитатели | 9,79 | 7 чел. | 77% |
| Музыкальный руководитель | 1, 25 | 1чел. | 100% |
| Учитель-дефектолог | 1 | 1 | 100% |
| Педагог-психолог | 1 | 1 | 100% |
| Учебно-вспомогательный персонал | 8.75 | 5 чел | 100% |
| Иные работники ДОУ | 8.5 | 10 чел | 100% |
| Итого: | 33.29 | 28 чел. | 93% |

Педагогический коллектив представлен воспитателями в количестве - 7 человек, музыкальным руководителем-1 чел., педагогом-психологом-1 чел., учителем-дефектологом- 1 чел. Всего: 10 человек, 2 вакансии воспитателя.

2023-й г. был объявлен Годом педагога и наставника (Указ Президента от 27.06.2022 № 401). Цели и задачи такого решения – сформировать у детей и родителей представление о важности профессии педагога, ее особом статусе, повысить профессиональный уровень и поощрить педагогических работников.

Для успешной реализации плана проведения Года педагога и наставника в ДОУ были проведены заседания оргкомитета, подготовлены памятные материалы, обновлена информация о предстоящих мероприятиях, разработаны и утверждены следующие локальные нормативные акты: Положение о наставничестве в МДОАУ № 22, Дорожная карта внедрения наставничества, Карта индивидуального образовательного маршрута, Реестр наставников и наставляемых.

План Учреждения был дополнен мероприятиями, которые способствовали участию педагогов в событиях федерального, регионального и муниципального уровней, изданы распорядительные документы.

В рамках реализации запланированных мероприятий наставником проводились консультации, беседы, практикумы и взаимопосещения занятий с наставляемым им молодым педагогом. Таким образом, складывающаяся система наставничества способствует повышению профессионального уровня молодых педагогов и облегчению их адаптации в педагогическом коллективе.

В Учреждении утверждён перспективный план повышения квалификации педагогов, в соответствии с которым педагоги активно участвуют в работе педагогических совещаний и методических объединений,

знакомятся с опытом работы своих коллег и других дошкольных учреждений, транслируют свои знания и опыт работы в рамках тем и планов по самообразованию в ходе методических мероприятий: консультаций, семинаров-практикумов, конкурсов, открытых просмотров занятий. Все это в комплексе дает хороший результат в организации педагогической деятельности и улучшении качества образования и воспитания дошкольников.

В 2023 году 3 педагога успешно прошли аттестацию: на 1 категорию впервые Надергулова А.Ш. и Фомичева Г.С, и на высшую категорию педагог-психолог Кузьмичева С.В. Курсы повышения квалификации в рамках реализации ФОП ДО прошли все педагоги – 100%.

В 2023-2024 гг. по плану на прохождение аттестации никого нет.

Таким образом, количество педагогов с первой и высшей квалификационной категорией стало – 9 человек (90%).

Отличительной чертой педагогического коллектива является преобладание сотрудников с большим опытом работы. Высшее образование имеют - 50% педагогов, среднее профессиональное - 50%, что позволяет сделать акцент на повышение качества воспитательно - образовательной работы.

По педагогическому стажу педагоги распределились следующим образом:

| Год | Стаж педагогической работы | | | | |
|--------|----------------------------|-------------|-----------|-------------|--------------|
| | До 5 лет | До 10 лет | До 15 лет | До 25 лет | Свыше 25 лет |
| 2023г. | 2 чел.- 20% | 1 чел.- 10% | - | 5 чел.- 50% | 2 чел.- 20% |

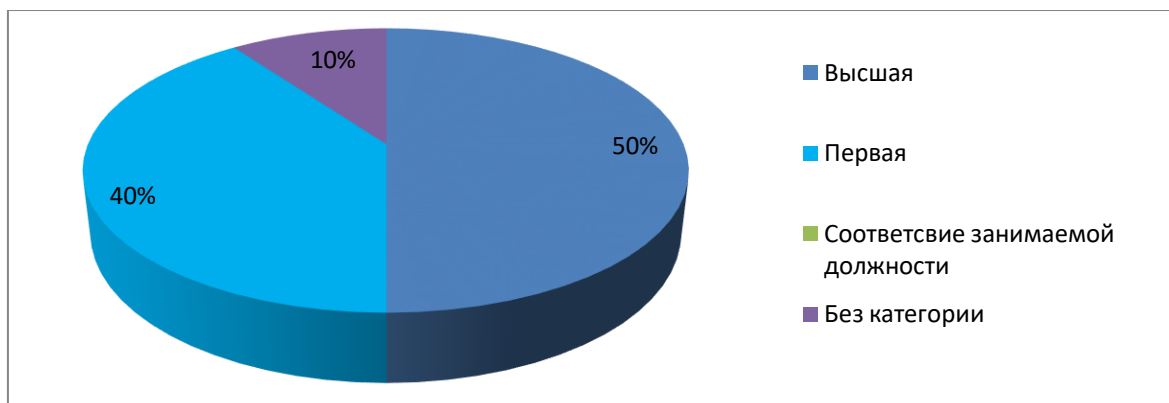
По возрастному составу педагогический коллектив характеризуется следующим образом:

| Год | Возраст | | | | |
|--------|------------|--------------|-----------------|-----------------|--------------|
| | До 30 лет | От 30-40 лет | От 40-до 45 лет | От 45 до 50 лет | Свыше 50 лет |
| 2023г. | 1 чел -10% | 1 чел – 10% | 1чел.– 10% | 4 чел. - 40% | 3 чел – 30% |

По уровню образования и итогам аттестации педагоги распределились следующим образом:

| Год | Образование | | Квалификационная категория | | | Примечание |
|--------|--------------|--------------|----------------------------|----------------------|---------------|--|
| | СП | ВП | Высшая кв. категория | Первая кв. категория | Без категории | |
| 2023г. | 5 чел.- 50 % | 5 чел.- 50 % | 5 чел. – 50 % | 4 чел. – 40% | 1 чел.- 10% | 1 воспитатель без категории- стаж до 1 г. работы |

Уровень квалификации педагогических работников



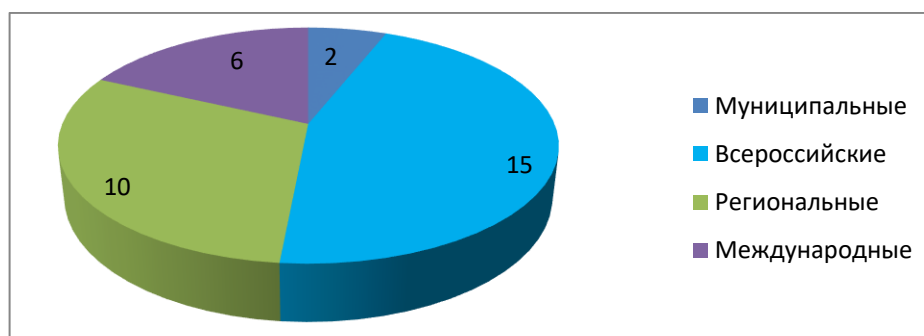
Одним из условий эффективности работы ДОО является непрерывное повышение педагогами своего профессионального уровня и педагогического мастерства. Педагоги ДОО регулярно повышали квалификацию на дистанционных КПК, вебинарах, семинарах. Так были просмотрены в онлайн режиме следующие вебинары и семинары: «Речевое развитие ребенка в соответствии с ФОП ДО и ФАОП ДО и начальным общим образованием», «Промежуточное обследование речевых процессов у детей с ОВЗ», «Альтернативная коммуникация для детей с речевыми трудностями», (И.В. Марсакова); «Ситуационные задачи для развития мышления детей в процессе обучения и воспитания старших дошкольников», «Психотипы личности или как найти подход к каждому человеку», «Выявляем причины и корректируем детскую агрессию» (Т.А. Бубнова); «Родительское просвещение в рамках реализации программы воспитания в образовательной организации», «Современная анимация в школе и детском саду в соответствии с ФОП ДО», «Деятельность педагога по организации взаимодействия с родителями в рамках реализации Федеральной программы воспитания», «Нормативно-правовая основа деятельности педагога в условиях реализации ФГОС ДО и ФОП ДО» (М.Н. Ширяева), «Современная образовательная среда в соответствии с ФОП ДО 2023», «Основы преподавания финансовой грамотности в ДОО в соответствии с ФОП ДО» (Г.С. Фомичева).

В течение года каждый педагог МДОАУ № 22 работает по определенной теме самообразования, с учетом индивидуального опыта и профессионального мастерства.

Педагоги ежегодно участвуют в международных и всероссийских интернет-олимпиадах и конкурсах различного уровня: городской конкурс «Презентация нейропсихологических игр с учетом полифункциональности в коррекционной работе с детьми с ОВЗ» - диплом III степени (И.В. Марсакова), всероссийский конкурс «Альманах логопеда» «Развитие мелкой моторики у детей с речевыми нарушениями» - 1 место (И.В. Марсакова), всероссийский конкурс «Педагогические инновации» - 1 место (С.В. Кузьмичева), международный педагогический конкурс «Продленка»,

оформления и дизайна помещений и территорий «Новый год к нам мчится» - 1 место (А.Ш. Надергулова).

Результаты участия в конкурсах



Вывод: таким образом, в Учреждении созданы все необходимые условия для самореализации профессиональных возможностей и потребностей каждого педагога. Педагоги ДООУ постоянно повышают свой профессиональный уровень, посещают методические объединения, знакомятся с опытом работы своих коллег и других дошкольных учреждений, приобретают и изучают новинки периодической и методической литературы. Всё это в комплексе даёт хороший результат в организации педагогической деятельности и улучшения качества образования и воспитания дошкольников.

Вместе с тем на сегодня существует проблема не укомплектованности кадрами, имеется 2 вакансии воспитателей.

1.7 Оценка качества учебно-методического обеспечения.

Учебно-методическое обеспечение МДОАУ № 22 позволяет успешно осуществлять образовательный процесс, учитывая при этом индивидуальные особенности и образовательные потребности детей, если оно оптимально по структуре и учитывает дидактические возможности средств обучения.

Учебно-методическое обеспечение МДОАУ № 22 включает в себя:

- образовательную программу дошкольного образования, разработанную педагогическим коллективом самостоятельно в соответствии с ФООП ДО и ФГОС ДО, перспективного планирования, календарного планирования, а также часть, формируемую участниками образовательных отношений – программы: «Танцующие сказки», «Учимся общаться». Программа сформирована таким образом, что позволяет определить комплекс основных характеристик дошкольного образования: объем, содержание и планируемые результаты в виде целевых ориентиров дошкольного образования.

- адаптированную образовательную программу дошкольного образования МДОАУ № 22, разработанную в соответствии с ФООП ДО и ФГОС ДО для воспитанников группы компенсирующей направленности, индивидуальные

адаптированные образовательные программы для детей- инвалидов на основе индивидуальных программ реабилитации или абилитации ребенка-инвалида - ИПРА.

В соответствии с АОП ДО разработаны рабочие программы педагогов. Они определяют содержание и организацию воспитательно-образовательного, коррекционно-педагогического процессов и направлены на формирование общей культуры, развития физических, интеллектуальных и личностных качеств, формирование предпосылок учебной деятельности, обеспечивающих социальную успешность, сохранение и укрепление здоровья детей с ОВЗ.

Для реализации образовательной программы дошкольного образования педагогами разработаны перспективные тематические планы образовательной деятельности на каждую возрастную группу.

Проводимая с педагогами научно - методическая работа в 2023 году способствовала созданию учебно-методического и наглядно-дидактического обеспечения по реализации приоритетных направлений деятельности.

По всем реализуемым программам в Учреждении имеется методическое обеспечение литературой, учебно-наглядными пособиями и материалами, методическая литература по направлениям развития дошкольников: социально-коммуникативное, физическое, познавательное, речевое, художественно - эстетическое в соответствии с основной образовательной программой дошкольного образования, которое находится в методическом кабинете.

Своевременно приобретается новое методическое обеспечение, соответствующее ФООП ДО и ФГОС ДО. В фонде периодической литературы есть подписные издания для педагогов: «Дошкольное воспитание» и «Дошкольная педагогика».

Вывод: учебно-методическое обеспечение МДОАУ № 22 отвечает требованиям комплектности обеспечения образовательного процесса с учетом достижения целей и планируемых результатов и обеспечивает качество освоения ОП ДО и АОП ДО.

1.8 Оценка качества библиотечно-информационного обеспечения.

В МДОАУ № 22 библиотека является составной частью методической службы, работу которой регламентирует Положение о порядке пользования библиотекой и информационными ресурсами, доступа педагогических работников муниципального дошкольного образовательного автономного учреждения «Детский сад № 22» к информационно-коммуникационным сетям и базам данных, учебным и методическим материалам, материально-техническим средствам обеспечения образовательной деятельности.

Библиотечный фонд располагается в методическом кабинете, кабинетах специалистов, группах детского сада. Библиотечный фонд представлен методической литературой по всем образовательным областям

образовательной программы дошкольного образования МДОАУ № 22, детской художественной литературой, периодическими изданиями, а также другими информационными ресурсами на различных электронных носителях. В каждой возрастной группе имеется банк необходимых учебно-методических пособий, рекомендованных для планирования воспитательно-образовательной работы в соответствии с обязательной частью образовательной программы дошкольного воспитания.

Для осуществления образовательной деятельности с детьми используются различные средства обучения и воспитания, в том числе технические, визуальные и аудиовизуальные. Визуальные и аудиовизуальные средства обучения и воспитания, представленные в учреждении, включают иллюстрации, наглядные пособия, схемы, предметы и объекты природной и искусственной среды, а также мультфильмы, презентации.

В методическом кабинете созданы условия для возможности организации совместной деятельности педагогов.

Информационное обеспечение МДОАУ № 22 включает:

- информационно-телекоммуникационное оборудование;
- программное обеспечение – позволяет работать с текстовыми редакторами, Интернет-ресурсами, фото-, видеоматериалами, графическими редакторами.

Учреждение располагает следующими техническими средствами обучения, которые применяются в образовательном процессе: музыкальный центр, магнитофоны, проекторы, интерактивная доска, персональные компьютеры, многофункциональные устройства, использование которых, осуществляется в соответствии с предъявляемым к ним требованиям.

С целью взаимодействия между участниками образовательного процесса, (педагоги, родители, дети), обеспечения открытости и доступности информации о деятельности образовательного учреждения имеется сайт <https://ds22-orenburg-r56.gosweb.gosuslugi.ru>, на котором размещена информация, определенная законодательством. С целью осуществления взаимодействия ДООУ с органами, осуществляющими управление в сфере образования, с другими учреждениями и организациями имеется электронная почта sad22orenburg@mail.ru

Вывод: в МДОАУ № 22 библиотечно-информационное обеспечение достаточное для организации образовательной деятельности и эффективной реализации образовательных программ. Педагоги имеют возможность пользоваться фондом учебно-методической литературы.

1.9 Оценка материально-технической базы

МДОАУ № 22 расположено в отдельно стоящем здании. В образовательной организации функционирует система холодного и горячего водоснабжения, система водоотведения. Отопление и вентиляция здания МДОАУ № 22 оборудованы в соответствии с санитарно -

эпидемиологическими правилами и нормативами.

Эвакуационные пути имеют информационные указатели и выполнены в соответствии с предъявляемыми к ним требованиями. Разработаны и согласованы планы эвакуации. В здании имеется необходимое количество первичных средств огнетушения, находящихся в постоянной готовности, создана добровольная пожарная дружина из числа сотрудников. Установлена система АПС и СОЛ, функционирует система «Стрелец-Мониторинг». Для обеспечения комплексной безопасности установлена кнопка тревожной сигнализации ФГКУ «Управление вневедомственной охраны войск национальной гвардии Российской Федерации по Оренбургской области». Администрацией МДОАУ № 22 регулярно организуются практические тренировки с персоналом и обучающимися по отработке планов эвакуации в случае ЧС, возникновения пожара. Проводятся систематические инструктажи по безопасности и антитеррористической защищенности, охране труда и технике безопасности на рабочем месте с сотрудниками. Разрабатываются различные виды документации по вопросам комплексной безопасности, охраны труда, созданию надлежащих условий пребывания детей и сотрудников.

Площадь участка детского сада составляет 4 218 кв. м. Территория МДОАУ имеет периметральное освещение и ограждение, выполненное из сетки – рабицы, установлено внешнее видеонаблюдение, (8 камер), домофон. Действующая пропускная система, дополненная техническими средствами защиты, позволила повысить уровень безопасности детей и сотрудников. На территории ДОУ расположены 5 прогулочных участков, 1 спортивная площадка, имеется разметка по ПДД. В летний период разбиваются клумбы и цветники, высаживается огород. На каждом прогулочном участке для защиты воспитанников от солнца и осадков установлены тентовые навесы (веранды). Участки оборудованы игровыми сооружениями в соответствии с возрастом: в наличии песочницы с закрывающимися крышками, лесенки, горки, домики и т.п. Экологическая тропа, цветники и огород используются в работе с детьми для проведения с воспитанниками наблюдений, опытно - экспериментальной деятельности, организации труда детей в природе. Для развития двигательной активности и коррекционной работы на территории создана "Тропа здоровья".

Помещение и участок соответствуют государственным санитарно - эпидемиологическим требованиям к устройству, правилам и нормативам работы ДОУ, нормам и правилам пожарной безопасности, антитеррористической защищенности. В планировочной структуре здания соблюден принцип групповой изоляции. Групповые, специализированные помещения для занятий с детьми, служебно-бытовые помещения детского сада обеспечены необходимым оборудованием, мебелью и отвечают требованиям действующего СанПиН. В МДОАУ заключен договор на стирку белья, химчистку ковровых покрытий с ООО «Чистый дом».

В МДОАУ № 22 имеется медицинский кабинет, соответствующий

требованиям СанПин. Согласно договору с ГАУЗ «Детская городская клиническая больница» г. Оренбурга специалистами детской поликлиники организовано медицинское обслуживание воспитанников. Все сотрудники имеют личные медицинские книжки и проходят периодические медицинские осмотры, гигиеническое обучение за счет средств Работодателя. В саду организовано пятиразовое питание воспитанников. Организатор питания – ООО «Комбинат питания № 1». Имеется пищеблок, оборудованный необходимым технологическим и холодильным оборудованием, инвентарем, посудой, переданный в безвозмездную аренду организатору питания. Ведется необходимая документация, отражающая бракераж сырой и готовой продукции, накопительный журнал, работает бракеражная комиссия ДОУ. За деятельностью сада осуществляется надлежащий контроль представителями надзорных ведомств, выдаются предписания, направленные на улучшение имеющихся материально-технических условий. Администрация принимает все необходимые меры для своевременного выполнения предписания органов госконтроля. Вся информация о проводимых проверках и их исполнении размещается на сайте МДОАУ № 22, в сети «Интернет».

Для качественного осуществления образовательной деятельности в организации имеются оборудованные помещения.

| Вид помещения | Функциональное применение | Оборудование | Оценка состояния |
|----------------------|---|---|-------------------------|
| Групповые помещения | Организация образовательной деятельности, присмотр и уход за детьми | В групповых помещениях имеется современная мебель, отвечающей гигиеническим и возрастным требованиям для ДОУ, игровое оборудование и учебные, методические пособия в соответствии с возрастом. В каждой группе в наличии бактерицидный облучатель, пылесос, магнитофон. | Удовлетворительное |

| | | | |
|--|--|--|--------------------|
| Музыкальный зал, совмещенный с физкультурным залом | Музыкальная деятельность, праздники, развлечения, утренняя гимнастика, индивидуальные занятия, занятия физической культурой, закаливающие мероприятия. | Фортепиано, детские музыкальные инструменты, дидактические игры, фонотека, нотный материал, музыкальный центр, микрофоны, стереосистема, интерактивная доска. Спортивное оборудование и спортивный инвентарь, баскетбольная корзина, батут, маты, детские спортивные модули, нестандартное оборудование и т.д. тренажеры, фитболы. | Удовлетворительное |
| Кабинет педагога-психолога | Индивидуальная и подгрупповая образовательная деятельность (диагностика и коррекция психических процессов) | Диагностический и коррекционный материал, развивающие и дидактические игры, пособия и игрушки. | Удовлетворительное |
| Кабинет учителя-дефектолога | Индивидуальная образовательная деятельность (диагностика и коррекция) | Диагностический и коррекционный материал; дидактические и наглядные пособия и игрушки. | Удовлетворительное |
| Методический кабинет | Методическая работа с педагогами консультирование, семинары и т.д. | Программно-методическое обеспечение, справочная, психолого-педагогическая, научно-методическая, детская литература; периодические издания; нормативно-правовые документы; материалы по самообразованию, материалы из опыта работы педагогов; диагностический материал; ноутбук, с выходом в интернет, брошюратор, информационный стенд | Удовлетворительное |

| | | | |
|--|-----------------------------------|--|--------------------|
| Медицинский кабинет (предоставлен в безвозмездное пользование ГАУЗ «Детская городская клиническая больница» г. Оренбурга») | Рабочее место медицинской сестры. | Оснащен в соответствии со стандартом (Приказ №822н от 05.11.2013 «Об утверждении порядка оказания медицинской помощи несовершеннолетним»). | Удовлетворительное |
| Пищеблок (предоставлен в безвозмездное пользование АО «КШП «Огонек») | Приготовление пищи | Технологическое, холодильное, моечное оборудование. Кухонный инвентарь. | Удовлетворительное |
| Холлы | Информационное использование. | Информационные стенды, в том числе визитка МДОАУ №22», галерея детских работ. | Удовлетворительное |

Все объекты для проведения практических занятий с обучающимися, детьми - инвалидами, а также для организации двигательной активности и музыкальной деятельности детей обеспечены необходимыми средствами обучения и воспитания:

-игровым и учебным оборудованием: играми, учебными пособиями, игрушками;

-учебно-наглядными пособиями: таблицами, плакатами, картинками, раздаточным материалом и др.;

- музыкальными инструментами: металлофонами, трещотками, колокольчиками, треугольниками и др.;

-спортивным и оздоровительным оборудованием и инвентарем: мячами, скакалками, обручами, матами, тренажерами, массажными ковриками и др.;

-техническими средствами обучения: музыкальными центрами, магнитофонами и др.;

-печатными и иными материальными объектами, необходимыми для проведения образовательной деятельности с обучающимися (воспитанниками): детская литература, энциклопедии и др.

Средства обучения и воспитания соответствуют принципу необходимости и достаточности для организации образовательной, коррекционной работы, медицинского обслуживания детей, методического оснащения образовательного процесса, а также обеспечения разнообразной двигательной активности и музыкальной деятельности детей дошкольного возраста.

Развивающая предметно-пространственная среда ДОО соответствует ФОО ДО и способствует полноценному проживанию ребенком периода дошкольного детства. Для обеспечения психологического комфорта и эмоционального благополучия детей в ДОО создана благоприятная обстановка, благодаря чему дети быстро осваиваются в ней. Эстетическое состояние оформления интерьеров благоприятно влияет на ребенка. Ребенок чувствует себя комфортно, свободно, раскрепощено и свободно выражает свои эмоции.

Организация развивающей предметно - пространственной среды групп представлена специально организованным пространством, оснащена материалами, оборудованием, инвентарём, отражающими многообразие окружающего мира и развивающими сенсорные способности детей. Дидактический материал подобран с учетом функциональности качества, эстетичности, возможности активной и целенаправленной деятельности. Созданная в образовательной организации развивающая предметно-пространственная среда организуется таким образом, чтобы каждый ребенок имел возможность свободно заниматься любимым делом. Для этого оборудование в группах рассредоточено по центрам, что позволяет детям найти занятие по интересам или объединиться подгруппами для совместной деятельности.

Насыщенность развивающей предметно-пространственной среды обеспечивает баланс между дидактическим и игровым оборудованием и является основой для организации содержательной жизни, разностороннего развития каждого ребенка.

Развивающая предметно-пространственная среда, созданная в группах компенсирующей направленности, способствует эффективной реализации адаптированной образовательной программы дошкольного образования для детей с нарушениями опорно-двигательного аппарата и ЗПР. Наполнение развивающих уголков в группе, кабинете учителя - дефектолога соответствует изучаемой теме, что создает дополнительную возможность для успешной коррекции имеющегося дефекта, преодоления отставания в развитии. У учителя-дефектолога, педагога-психолога имеются специальные технические средства обучения, дидактические пособия для проведения

коррекционной работы как индивидуальной, так и подгрупповой. Для проведения диагностики детей со сложной структурой дефекта используются различные альбомы и пособия: для обследования звукопроизношения, фонетико-фонематической системы речи, уровня развития интеллектуального компонента, состояния двигательных функций, в том числе, состояния мелкой моторики. Имеющие в группе компенсирующей направленности уголки включают достаточное количество дидактических пособий и игр для развития моторики и двигательной активности воспитанников.

Вывод: материально-техническая база Учреждения находится в удовлетворительном состоянии, рационально используются все помещения, которые соответствуют действующим санитарно-эпидемиологическим требованиям к устройству, содержанию и организации режима работы в дошкольных организациях, правилам пожарной безопасности, требованиям охраны труда.

1.10 Оценка функционирования внутренней системы оценки качества образования

Руководствуясь требованиями Федерального закона от 29.12.2012 №273-ФЗ «Об образовании в Российской Федерации», статья 28, пункт 3, подпункта 13 в МДОАУ № 22 создана и осуществляется внутренняя система оценки качества образования (ВСОКО), которая представляет собой деятельность по информационному обеспечению управления образовательным учреждением, основанную на систематическом анализе качества реализации образовательного процесса, его ресурсного обеспечения и его результатов. Оценка качества образования определяется с помощью диагностических и оценочных процедур, степени соответствия ресурсного обеспечения образовательного процесса, образовательных результатов нормативным требованиям, социальными личностными ожиданиям.

В соответствии с Положением об организации внутренней оценки качества образования в МДОАУ № 22 объектами ВСОКО в соответствие с компонентами качества образования выступают:

- Качество образовательного процесса соответствующего ФООП ДО и ФГОС ДО;
- Качество работы с родителями;
- Качество работы с педагогическими кадрами;
- Качество РППС

Внутренний контроль осуществляется в виде плановых или оперативных проверок. Контроль в виде плановых проверок осуществляется в соответствии с утверждённым годовым планом, графиком контроля на месяц, который доводится до членов педагогического коллектива. Результаты внутреннего контроля оформляются в виде справок, актов,

отчётов, карт наблюдений. Итоговый материал содержит констатацию фактов, выводы и, при необходимости, предложения. По итогам контроля в зависимости от его формы, целей и задач, а также с учётом реального положения дел проводятся заседания педагогического совета и административные совещания. Мониторинг предусматривает сбор, системный учёт обработку и анализ информации об организации и результатах образовательной деятельности для эффективного решения задач управления качеством. На основании приказа заведующего Учреждения по результатам мониторинга устанавливаются сроки устранения недостатков, поощрения педагогов.

Мониторинг качества образовательной деятельности в 2023 году показал хорошую работу педагогического коллектива по всем показателям, также удовлетворенность родителей работой детского сада показала, что 94% родителей полностью удовлетворяет качество образования в детском саду.

Вывод: система внутренней оценки качества образования в МДОАУ № 22 функционирует в соответствии с требованиями действующего законодательства, способствует реализации планов по различным направлениям функционирования учреждения и принятию эффективных управленческих действий для совершенствования деятельности ДОУ.

**2. Результаты анализа показателей деятельности
МДОАУ «Детский сад №22» на 31.12.2023 г.**

| № п/п | Показатели | Единица измерения |
|--------------|--|--------------------------|
| 1. | Образовательная деятельность | |
| 1.1 | Общая численность воспитанников, осваивающих образовательную программу дошкольного образования, в том числе: | 129 чел. |
| 1.1.1 | В режиме полного дня (8 - 12 часов) | 126 чел. |
| 1.1.2 | В режиме кратковременного пребывания (3 - 5 часов) | 3 |
| 1.1.3 | В семейной дошкольной группе | 0 |
| 1.1.4 | В форме семейного образования с психолого-педагогическим сопровождением на базе дошкольной образовательной организации | 0 |
| 1.2 | Общая численность воспитанников в возрасте до 3 лет | 0 |
| 1.3 | Общая численность воспитанников в возрасте от 3 до 7 лет | 129 чел. |
| 1.4 | Численность/удельный вес численности воспитанников в общей численности | |
| 1.4.1 | В режиме полного дня (8 - 12 часов) | 126 чел; 97,7 % |
| 1.4.2 | В режиме продленного дня (12-14 часов) | 0 |
| 1.4.3 | В режиме круглосуточного пребывания | 0 |
| 1.5 | Численность/удельный вес численности воспитанников с ограниченными возможностями здоровья в общей численности воспитанников | 14 чел.; 11,0% |
| 1.5.1 | По коррекции недостатков в физическом и (или) психическом | 14 чел. |
| 1.5.2 | По освоению образовательной программы дошкольного образования | 1 чел. |
| 1.5.3 | По присмотру и уходу | 14 чел. |
| 1.6 | Средний показатель пропущенных дней при посещении дошкольной образовательной организации по болезни на одного воспитанника | 13,0 |
| 1.7 | Общая численность педагогических работников, в том числе: | 10ч. |
| 1.7.1 | Численность/удельный вес численности педагогических работников, имеющих высшее образование | 5 чел- 50% |
| 1.7.2 | Численность/удельный вес численности педагогических работников, имеющих высшее образование педагогической направленности | 5 чел-50% |
| 1.7.3. | Численность/удельный вес численности педагогических работников, имеющих среднее профессиональное образование | 5 чел-50% |
| 1.7.4 | Численность/удельный вес численности педагогических работников, имеющих среднее профессиональное образование педагогической направленности | 5 чел-50% |
| 1.8 | Численность/удельный вес численности педагогических работников, которым по результатам аттестации присвоена квалификационная категория | 9 чел-90% |
| 1.8.1 | Высшая | 5 чел-50 % |
| 1.8.2 | Первая | 4 чел-40 % |

| | | |
|--------|--|--|
| 1.9 | Численность/удельный вес численности педагогических работников в общей численности педагогических работников, педагогический стаж работы которых составляет: | |
| 1.9.1 | До 5 лет | 2 чел-20% |
| 1.9.2 | Свыше 30 лет | 2 чел-20% |
| 1.10 | Численность/удельный вес численности педагогических работников в общей численности педагогических работников в возрасте до 30 лет | 1 чел - 10% |
| 1.11 | Численность/удельный вес численности педагогических работников в общей численности педагогических работников в возрасте от 55 лет | 2 чел-20% |
| 1.12 | Численность/удельный вес численности педагогических и административно-хозяйственных работников, прошедших за последние 5 лет повышение квалификации/профессиональную переподготовку по профилю педагогической деятельности или иной осуществляемой в образовательной организации деятельности, в общей численности педагогических и административно-хозяйственных работников | Педагоги 10 чел-100% Адм. 3 чел -100% |
| 1.13 | Численность/удельный вес численности педагогических и административно-хозяйственных работников, прошедших повышение квалификации по применению в образовательном процессе федеральных государственных образовательных стандартов в общей численности педагогических и административно-хозяйственных работников | 10 чел-100% 2 чел-100% |
| 1.14 | Соотношение "педагогический работник/воспитанник" в дошкольной образовательной организации | 10/129 7,8 чел |
| 1.15 | Наличие в образовательной организации следующих педагогических работников: | |
| 1.15.1 | Музыкального руководителя | 1 |
| 1.15.2 | Инструктора по физической культуре | 0 |
| 1.15.3 | Учителя-логопеда | 0 |
| 1.15.4 | Логопеда | 0 |
| 1.15.5 | Учителя-дефектолога | 1 |
| 1.15.6 | Педагога-психолога | 1 |
| 2. | Инфраструктура | |
| 2.1 | Общая площадь помещений, в которых осуществляется образовательная деятельность, в расчете на одного воспитанника | 705,3кв.м/5,2 кв.м. |
| 2.2 | Площадь помещений для организации дополнительных видов деятельности | 0 |
| 2.3 | Наличие физкультурного зала | 0 |
| 2.4 | Наличие музыкального зала | 1 |
| 2.5 | Наличие прогулочных площадок, обеспечивающих физическую активность | 5 |

**В результате анализа показателей деятельности МДОАУ №22
за 2023 год позволяют сделать следующие выводы:**

1. Общая численность воспитанников, осваивающих образовательную программу дошкольного образования по сравнению с 2022 годом (139 детей) уменьшилась на 8 % и составляет 129 человек, из них 3 детей находятся на кратковременном пребывании.
В 2023 году по сравнению с 2022 годом на 21% (3 чел.) увеличилось количество детей- инвалидов в группе компенсирующей направленности.
2. Средний показатель пропущенных дней при посещении дошкольной образовательной организации по болезни на одного воспитанника увеличился и составляет 13,0 дня ввиду увеличения заболеваемости детей, в том числе с хроническими заболеваниями.
3. Общая численность педагогических работников составляет 77%, в сравнении с 2022г. уменьшилась на 23% за счет 2 вакансий воспитателей. Удельный вес численности педагогических работников, имеющих высшее образование педагогической направленности (профиля) уменьшилась и составляет 50% за счет ухода на пенсию педагога с высшим образованием. Удельный вес численности педагогических работников, имеющих среднее профессиональное образование педагогической направленности (профиля) - 5 человек (50%). Данный показатель увеличился по сравнению с предыдущим годом (прием на работу молодого воспитателя со средне-специальным образованием).
4. По результатам аттестации на квалификационные категории количество педагогов с высшей квалификационной категорией не изменилось.
5. Несмотря на то, что в 2022 году два педагога защитились на первую квалификационную категорию, количество и процент педагогов с первой категорией не изменился, потому что также 2 педагога с 1 категорией уволились, в связи с переездом в другой район города. 4 педагога не аттестованы (1 педагог заявлен в 2023 г, 3 педагога имеют стаж до 1 года).
6. Показатель численности/удельного веса численности педагогических работников в общей численности педагогических работников в возрасте до 30 лет уменьшился и составляет 10% - 2 человек.
7. Штат педагогических работников укомплектован полностью и включает 10 воспитателей, 3 педагога-специалиста. Соотношение «педагогический работник/воспитанник» в дошкольной образовательной организации составляет 7,8 детей на одного педагогического работника, показатель уменьшился за счет снижения количества детей в ДОУ.
8. Показатели наличия в образовательной организации специалистов (музыкального руководителя, педагога-психолога, учителя - дефектолога), а также инфраструктура Учреждения не изменились.
9. Для организации деятельности специалистов в детском саду имеется методический кабинет с необходимым набором методической литературы и дидактических пособий: музыкально-спортивный зал для проведения музыкальных и физкультурных занятий, а так же разнообразных массовых

мероприятий с детьми и взрослыми, кабинеты психолога и учителя-дефектолога для индивидуальной работы с детьми, оборудование и учебно-методическое обеспечение. Для проведения коррекционной работы с детьми-инвалидами имеется необходимое учебно-методическое обеспечение и оборудование, но, тем не менее, требует обновления.

10. В 2023 году был проведен ремонт по расширению дверных проемов на путях эвакуации, выполнен второй эвакуационный выход из группы общеразвивающей направленности для детей 5-6 лет. Начато оборудование помещения под склад. В то же время, несмотря на определенные финансовые средства, направляемые на пополнение материально-технической базы, её обогащение происходит медленно, что связано с недостаточностью имеющегося финансирования реальных потребностей образовательного учреждения.

11. Состояние технических средств обучения, оргтехники сдерживают активный процесс применения педагогическими работниками ИКТ-технологий. Износ имеющегося оборудования, коммуникаций и инвентаря опережает темпы выделяемого для обновления материально-технической базы финансирования.

Для решения обозначившихся в ходе анализа показателей деятельности проблем коллективу предстоит решение ряда задач:

- укрепление материально-технической базы посредством обновления предметно-развивающей среды, новыми методическими пособиями в соответствии с ФГОС ДО и ФОП ДО;
- продолжение внедрения разнообразных форм сотрудничества с семьёй, способствующих развитию конструктивного взаимодействия всех участников образовательного процесса;
- повышение квалификации, профессионального мастерства педагогических кадров, ориентированных на применение новых педагогических и информационных технологий с целью развития индивидуальных способностей, познавательного интереса и интеллектуально-творческого потенциала каждого ребёнка;

Заведующий МДОАУ №22



С.А. Красникова